

# Rapport d'activité OPCCF 2021

Ce rapport d'activité est une version synthétique, il figure, ainsi que le rapport annuel complet, sur : [www.opccf.ch](http://www.opccf.ch)



## MOT DU PRÉSIDENT

### LA MULTIDISCIPLINARITÉ PLUS QUE JAMAIS AU CENTRE DE LA PRATIQUE DE L'OPCCF EN 2021

Si 2020 a été fortement marquée par la pandémie et ses conséquences, 2021 n'a pas été épargnée. En effet, la situation sanitaire ne s'est stabilisée que depuis peu, et nombreux sont les couples et familles à avoir subi les conséquences de cette crise à différents niveaux (travail, dynamiques familiales, conséquences économiques) pendant l'année 2021. L'équipe de l'OPCCF a pu mesurer les répercussions de cette situation sur la population qu'elle reçoit en termes d'insécurité, dépression, déscolarisation, anxiété. Les prises en charge sont devenues plus que jamais nécessairement multidisciplinaires. L'OPCCF, qui a toujours eu à cœur d'être représenté par une équipe aux appartenances professionnelles variées, a encore plus particulièrement cette année fonctionné en équipe pour répondre aux besoins des personnes venant en consultation. Ainsi, les médiateurs, les conseillers conjugaux et les thérapeutes de couple et de famille ont travaillé main dans la main, que ce soit en proposant un avis ou une consultation ponctuel/le par des collègues, en réorientant un suivi vers une nouvelle prise en charge en fonction des besoins qui évoluent, ou encore en offrant des entretiens en co-thérapie, avec deux intervenants de disciplines différentes proposant chacun son regard. Cela s'est révélé très utile et apprécié, et a permis des soins qui sans cette proximité professionnelle n'aurait pas pu être mis en place.

Dans ce contexte qui reste particulier, nous avons observé une poursuite de l'augmentation du nombre de consultations avec un total de 2'750 heures et un nombre de personnes accueillies qui continue de croître, dépassant cette année la barre des 1'600, alors qu'elles étaient environ 1'000 jusqu'en 2017.

Durant l'année écoulée, l'axe de la formation a lui aussi très bien fonctionné. En effet, de nombreux séminaires et formations ont pu être dispensés et ont été bien suivis.

Pratiquement toutes nos formations, aussi bien de l'IECF que de la PSGe, ont pu être données en présentiel, ce qui a été appréciable, après un an de formation par vidéoconférence. Le thème de la multidisciplinarité s'est aussi retrouvé sur cet axe-là, puisque plusieurs séminaires ont été donnés par des co-formateurs, souvent de professions différentes.

L'OPCCF poursuit donc avec conviction sa mission d'aide aux couples et aux familles en essayant de se renouveler et de s'adapter de manière continue à leurs besoins. Le Conseil de l'OPCCF remercie toute l'équipe pour son engagement et pour la qualité de son travail en temps de Covid. Nous remercions également l'Etat de Genève, l'Eglise Protestante de Genève ainsi que tous ceux qui nous soutiennent par leurs dons, nous permettant de continuer à offrir, année après année, des prestations à des tarifs adaptés aux revenus des couples et des familles qui nous consultent.



Xavier Barde, **Président**



## 1<sup>er</sup> AXE DE L'ACTIVITÉ DE L'OPCCF

### LA MULTIDISCIPLINARITÉ EN CLINIQUE

Suite à l'année 2020, marquée par la pandémie qui a fortement modifié le cadre de vie de nombre de gens par les confinements, le télétravail mais aussi la maladie, 2021 représente un faux retour à la normalité. En effet, la plupart des familles et couples que nous recevons reste impactée par cette crise, en termes de fatigue voire d'épuisement, d'anxiété voire d'angoisse et perte de repère et de continuité. Très vite, il nous est apparu qu'un travail multidisciplinaire devait être pensé, plus que jamais.

Ainsi, l'OPCCF, qui de tout temps a offert des prestations multiples, a plus particulièrement développé cette année une prise en charge collaborative. Cela a permis aux couples et aux familles de se sentir tout particulièrement soutenu, sans avoir à s'adresser à différents services, à recommencer depuis le début leur demande et/ou à changer de lieu. Parfois il n'a été question que de discussions entre professionnels, pour clarifier quelque point ou concept, important dans le suivi. Pour d'autres, il s'est agi de développer des suivis impliquant un thérapeute de couple et famille et un médiateur, permettant, dans une même séance, de débloquent des nœuds juridiques qui mettaient un frein à la thérapie ou de traiter plus profondément des enjeux qui empêchaient la médiation d'aboutir. Enfin, il a aussi été question de pouvoir orienter et accompagner des familles ou couples vers d'autres types de prise en charge. Dans ces situations, un entretien de passation a été effectué, ce qui a passablement sécurisé les personnes prises en charge et, nous pouvons le dire, cela a permis des suivis qui sinon n'auraient pas pu être mis en place.

Ce contexte particulier nous a montré l'importance d'être attentif à tous les besoins des couples et familles reçus à l'OPCCF. Concernant les prises en charge, il a également mis en évidence l'impact positif de pouvoir prendre en considération et de travailler sur des aspects touchant d'autres domaines professionnels. En effet, dans certaines situations, le déblocage se fait simultanément sur plusieurs niveaux et favorise l'avancée du travail.

### Quelques chiffres

Nous avons observé une poursuite de l'augmentation du nombre de nos consultations avec un total de 2'750 heures (2'596 en 2020, 2'525 en 2019) et un nombre de personnes accueillies qui a franchi les 1'600 (1'643) alors qu'il était stable depuis 2019 autour des 1'500 et qu'elles étaient d'environ 1'000 jusqu'en 2017. Le total des situations suivies est de 461. Nous avons en particulier observé une augmentation des médiations, qui avaient un peu diminué durant l'année de la pandémie et qui aujourd'hui sont plus nombreuses que les 3 années précédentes. Le nombre de consultations de familles, dont la majorité se fait en co-thérapie, est toujours très élevé. (Cf. page sur les statistiques).



Caroline



Héléne



Sophie

### Nouvelles collaboratrices en 2021

Afin de renouveler son équipe, l'OPCCF a eu le plaisir d'engager trois collaboratrices au parcours professionnel déjà très riche.

Madame **Caroline Mercanton**, après 15 ans de travail en agence de communication et publicité, a intégré l'OPCCF en tant que secrétaire. Elle s'occupe en particulier du secrétariat de l'IECF, ainsi que des tâches administratives liées à la communication et à la recherche de fond de l'OPCCF.

Madame **Héléne Détry**, diplômée de la Haute Ecole de Travail Social et très expérimentée dans le domaine social, a été engagée en tant que stagiaire en conseil conjugal. Elle travaille également en parallèle comme intervenante au Service de Protection des Mineurs (SPMI).

L'OPCCF a enfin engagé Madame **Sophie Lombard**, titulaire d'un Master en psychologie. Elle est actuellement en formation postgrade à la psychothérapie d'orientation systémique de la PSGe. Sophie Lombard travaille aussi comme psychologue dans une école spécialisée.

## Départs en 2021

Nous souhaitons remercier Cynthiana Ruggiero qui nous quitte après avoir travaillé deux ans comme psychologue premier emploi. Nous la félicitons pour son engagement à Emergence et nous lui souhaitons plein succès dans sa carrière de psychothérapeute systémicienne.

## 2<sup>ème</sup> AXE DE L'ACTIVITÉ DE L'OPCCF

### LA FORMATION

#### IECF : Formation continue en thérapie de couple, de famille et en médiation

L'Institut d'Études du Couple et de la Famille (IECF) est l'Institut de formation continue de l'OPCCF et représente 9% de ses activités. En 2021, l'IECF a organisé :

- la seconde partie de la formation sur les modèles contemporains en thérapie de couple et leurs apports à la pratique clinique, en collaboration avec la Faculté de psychologie et des sciences de l'éducation de l'Université de Genève ;
- une nouvelle volée de formation à la supervision d'orientation systémique;
- 9 séminaires de 2 journées sur des thématiques en lien avec la famille.

A noter qu'en 2021, l'IECF, tout comme la PSGe (voir ci-dessous), a pu renouer avec l'enseignement en présentiel, ce qui a été très appréciable après un an de formation par vidéoconférence.

#### PSGe : Formation postgrade d'orientation systémique

La Plateforme Systémique Genevoise (PSGe), accréditée par la confédération depuis 2018, est une filière de formation postgrade à la psychothérapie d'orientation systémique. Elle regroupe désormais trois instituts de formation genevois, la FARP, l'Institut de la Famille et l'IECF. Elle permet à l'IECF de continuer à être impliqué dans la formation postgrade. Depuis septembre 2021, cinq volées sont en cours sur une durée de 5 ans, 72 étudiants y sont inscrits. 280 heures d'enseignement théorique ont été dispensées et 300 heures de supervision de groupe ont été effectuées. Benoît Reverdin, directeur de l'OPCCF, est président de l'association PSGe et le secrétariat est assuré par l'OPCCF.

## 3<sup>ème</sup> AXE DE L'ACTIVITÉ DE L'OPCCF

### LA RECHERCHE

#### Avenir Familles

En 2021, l'OPCCF a continué sa collaboration avec Avenir Familles, Benoît Reverdin faisant toujours partie du comité scientifique, Sylvain Buehler du comité et Sandra Huri étant engagée au sein d'Avenir et Familles par l'Observatoire des familles pour assurer le volet psychologique de la recherche sur le Décrochage scolaire, en plus de son engagement à l'OPCCF comme conseillère conjugale en formation. Les Assises des familles sur le thème cité ci-dessus -décrochage scolaire- ont eu lieu les 7-8 juin 2021 et différents membres de l'OPCCF, soit Sandra Huri, Benoît Reverdin, Ivaine Droz et Sylvain Buehler, ont contribué à ces journées par des présentations (synthèse de la littérature psychologique, présentations de cas).

## 4<sup>ème</sup> AXE DE L'ACTIVITÉ DE L'OPCCF

### LES COLLABORATIONS ET LES REPRÉSENTATIONS

En 2021, l'OPCCF a poursuivi ses activités de collaboration avec le réseau des professionnels engagés auprès des couples et des familles. Ses représentants ont siégé à la Commission cantonale de la famille, au CAPAS, à la Fédération genevoise MédiationS, aux comités de la LAVI, de Couple+, de l'Association des Conseillers conjugaux Thérapeutes de Couple. L'OPCCF a également participé aux activités du collectif « Enfants et séparation » et au Réseau Enfants Genève.

#### Et enfin un mot sur la communication :

Comme chacun l'a probablement constaté, l'OPCCF a fait peau neuve et s'est habillée d'un tout nouveau logo, plus moderne et plus dynamique, correspondant à la fois mieux à l'équipe, sa pratique et ses valeurs, mais aussi à la famille actuelle.

Nous avons fait appel pour cela à un graphiste indépendant, Fabien Cuffel, qui a pris le temps de réfléchir avec nous à notre nouvelle image et qui a complètement remanié notre charte graphique. Nous espérons vivement que ce changement sera apprécié.



**OPCCF**  
OFFICE PROTESTANT  
DE CONSULTATIONS  
CONJUGALES ET FAMILIALES

10, rue de la Madeleine - 1204 Genève  
Tél. 022 311 82 11  
Email : [info@opccf.ch](mailto:info@opccf.ch)  
CCP 12-18613-1

## DONS

### POUR NOUS AIDER À AIDER :

Nous avons besoin en 2021 de **90'000** francs de dons pour permettre aux couples et familles à revenu modeste de bénéficier de nos prestations. Chaque année, **près de 10% du budget de l'OPCCF** est assuré par les dons de particuliers, de fondations, d'entreprises et de collectivités publiques. Ces dons permettent d'offrir des tarifs adaptés aux revenus des clients. Vos dons sont les bienvenus sur le CCP 12-18613-1 ou auprès de la BCGE (IBAN CH88 0078 8000 0502 0653 7). Pour tous renseignements supplémentaires concernant notre campagne de dons, vous pouvez contacter Sylvia Thodé et le secrétariat.

### LIENS DE L'OPCCF À L'ÉGLISE PROTESTANTE DE GENÈVE (EPG)

Créé par l'Église protestante de Genève (EPG) en 1946, l'OPCCF fait partie des ministères cantonaux de cette église. Notre consultation témoigne de l'engagement de l'Église au service des couples et des familles confrontés à des problèmes relationnels. Depuis 2020, l'OPCCF siège à nouveau au Consistoire de l'EPG. Xavier Barde, président de l'OPCCF, a participé en 2020 et 2021 au Comité de pilotage sur la nouvelle gouvernance de l'EPG.

### APPORT PRÉCIEUX DU CONSEIL

Le Conseil de l'OPCCF est l'organe qui, avec la Direction, assume les décisions stratégiques de l'association. Le soutien et l'accompagnement des membres du Conseil à la gestion de l'OPCCF nous a été précieux comme chaque année. Nous les remercions tous vivement pour leur engagement au service de l'OPCCF, et notamment les membres du Bureau: Xavier Barde, président, Flavien Valloggia, vice-président, Christian Morel, trésorier. Diane Demierre, secrétaire du bureau, nous a quitté fin 2021 et nous la remercions chaleureusement pour son riche apport.



**Conseil de l'association** au 31.12.2021 (de gauche à droite sur la photo – de bas en haut) : Tania Sanchez Walter (représentante du personnel), François George, Xavier Barde (président), Françoise Bourrit, Christian Reist (représentant du personnel), Olivier Labarthe, Christian Morel (trésorier).

### Remerciements particuliers à :

État de Genève (DEAS), Église protestante de Genève (EPG), Fondation de soutien des activités de l'OPCCF. La liste des remerciements figure en fin de rapport annuel sur [www.opccf.ch](http://www.opccf.ch)



**Membres de l'équipe** au 31.12.2021 (de gauche à droite sur la photo) : Christian Reist, Soledad Mariné, Sylvain Buehler, Caroline Mercanton, Sandra Huri, Sophie Lombard, Hélène Détry, Sylvia Thodé, Ivaine Droz, Benoit Reverdin, Tania Sanchez Walter, Stephan Auerbach, Nathalie Picco.



---

## COMPTES

### BILAN AU 31.12.2021

#### ACTIF

Liquidités	293'754
Créances diverses	43'116
Titres	49'960
Immobilisations corporelles	13'797
<b>Total</b>	<b>400'627</b>

#### PASSIF

Dettes financières	11'000
Comptes de régularisation passifs	110'760
Fonds affectés	210'304
Fonds propres	68'563
<b>Total</b>	<b>400'627</b>

### COMPTE D'EXPLOITATION 2021

#### PRODUITS

Revenus nets	540'676
Subventions	389'976
Dons	136'022
Autres produits	2'203
<b>Total des Produits</b>	<b>1'068'877</b>

#### CHARGES

Salaires et charges sociales	872'754
Charges d'exploitation et variation des fonds affectés	194'932
<b>Total des Charges</b>	<b>1'067'686</b>

#### RÉSULTAT DE L' EXERCICE

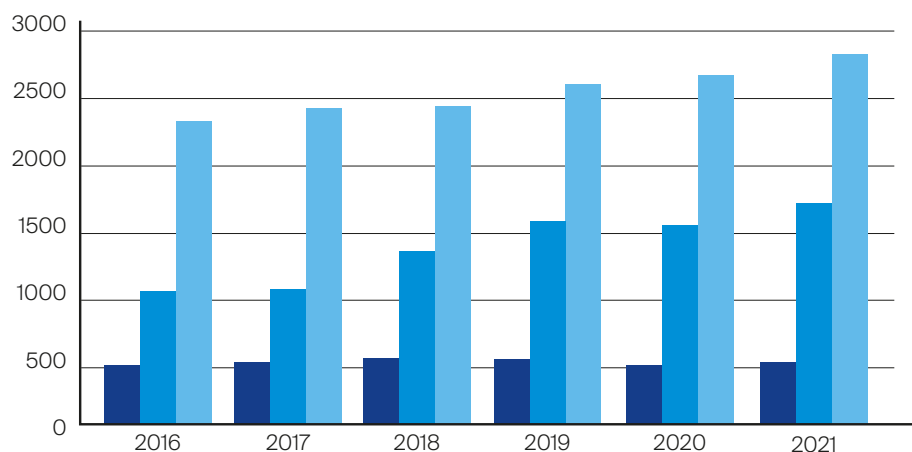
**1'190**

# QUELQUES STATISTIQUES

## CHIFFRES 2021

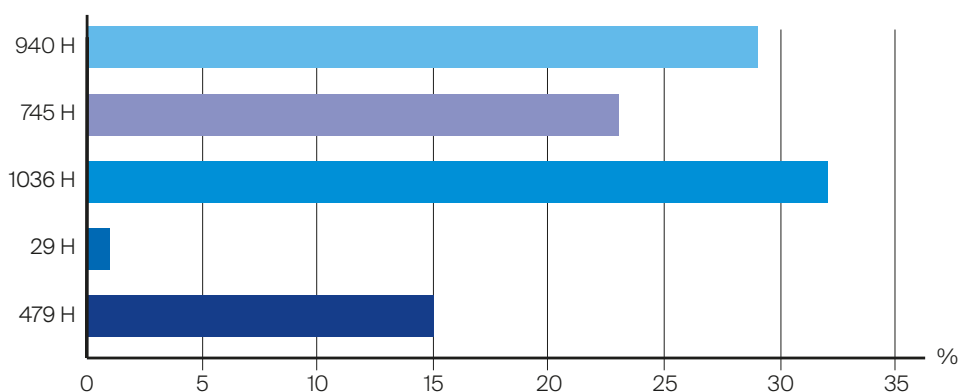
### Évolution de l'activité thérapeutique de 2016 à 2021

- Heures d'entretiens
- Personnes reçues
- Situations reçues



### Répartition des prestations

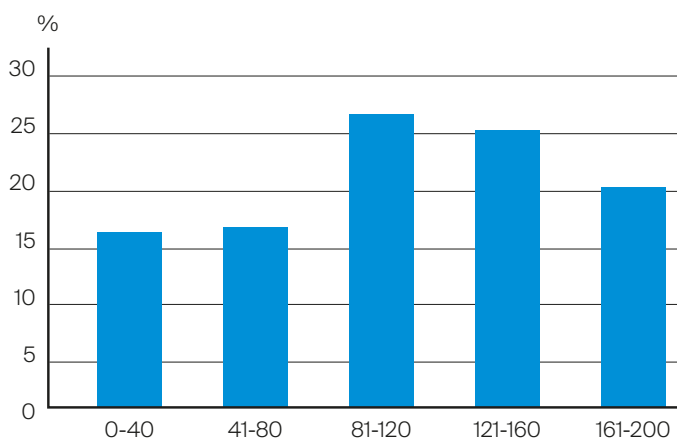
- Consultation conjugale
- Médiation
- Thérapie familiale
- Entretien individuel
- Formation et supervision



### Répartition du nombre de consultations en fonction du tarif appliqué\*

\* Le tarif de la consultation (hors prise en charge Lamal) est défini en fonction du revenu du groupe familial

Tarifs des consultations en CHF



### D'où viennent les clients ?

